



BILD 4:1:1 Perspektiv från Bobergsgatan

4.1 Kv Björnlandet

Svenska Bostäder genom Södergruppen Arkitekter

Arkitekten beskriver:

Kvarteret Björnlandet ligger centralt i västra delen av Norra Djurgårdsstaden, i navet mellan etapperna Norra1 och Västra med gasklockorna 3 och 4 som närmaste grannar i öster och den nya sträckningen av Erik Dahlbergsgatan i norr.

Det nya kvarteret möter här tre olika karaktärer i den omkringliggande yttre miljön: en spridningskorridor i söder, öppen torgyta i väster, stadsgata i nordväst, höjden med parkmark och gasklockorna i öster. Situationen i det nya stadslandskapet ger alltså olika förutsättningar för den östra och västra delen av kvarteret. Vi föreslår därför två byggnadstyper: ett lamellhus i väster och tre punkthus med en sammanbindande lågdel i öster. Lamellhusets yttre form ger tydliga och definierade gränser

mot gatu- och parkrum. Det har en sluten stadsfasad mot nya Erik Dahlbergsgatan, som ansluter till den skala som finns i angränsande kvartersbebyggelse i norr. Huset svänger av mot öster och utgör även spridningskorridorens norra fasad. I lamellhusets svängda del, mot torgytan, öppnar sig bottenvåningen i en lokal. Lamellhuset är sex våningar högt med en indragen sjunde våning.

Mot höjden i öster antar kvarteret en öppnare karaktär. Det gamla industrispårets läge blir en passage som skiljer lamellhuset från husen i kvarterets östra del. På denna sida bryts kvarterets volym upp och bebyggelsen delas in i tre fristående hus sammanbundna med en lågdel. Dessa hus är åtta våningar höga med en indragen nionde våning. De sammanbindande lägre byggnadsdelarnas tak utformas till terrasser och tar upp en del av nivåskillnaden mellan den gemensamma gården och parkmarken upp mot gasklockorna i öster. Lätta trappor leder från gården till de terrasserade taken och terrasserna i sluttningen. De lägre, sammanbindande, byggnadsdelarna innehåller kvarterets gemensamma funktioner som tvättstugor och cykelrum.

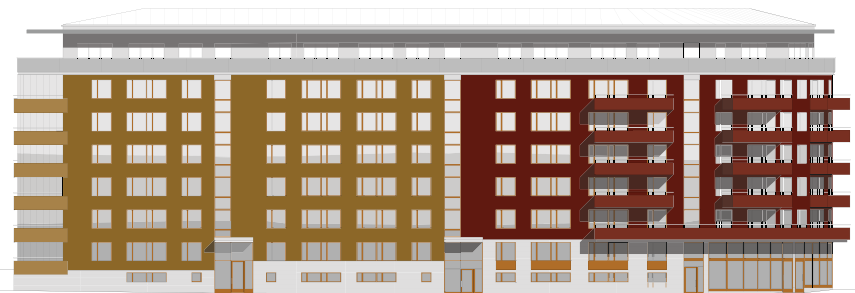


BILD 4:1:2 Fasader

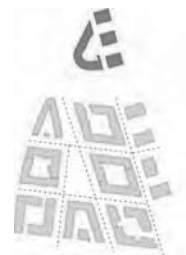




BILD 4:1:3 Perspektiv över kvarterets innergård

Fasaderna på kvarterets utsida putsas i mustiga kulörer, i lite jordiga nyanser från ockra till rostrött. Gårdens fasader putsas i en ljusare färgskala. Längs Erik Dahlbergsgatan föreslås ockra- och röda kulörer. Lamellhuset får en tydligt markerad sockel i natursten som förutom bostäder även rymmer entréer och lokalytor.

Husets takvåning avviker i kulör och material och har ett stort taksprång som tillsammans med takterrassens räcke förstärker byggnadens svepande form. Denna fasadkaraktär följer hela lamellhusets längd, för att sedan ansluta till de fristående husens högre byggnadshöjd mot höjden i öster. Ett skärmtak som sträcker sig längs den södra fasaden betonar husets rundning och binder ihop lokalen med entréer, garagedfart osv.

Fönster och balkongfronter hålls i en kulör som inordnar sig i fasadernas färgskalor. Entrépartier och glaspartier till lokalen i ek.

De tre punkthusen tar upp lamellhusets fasadgestaltning i stort. I det södra punkthuset ut mot den nya parken markeras förskolan i fasadgestaltningen av sockelvåningarna och ett kontinuerligt entrétak. Den låga, sammanbindande, gårdsgården får öppna och ljusa fasader in mot gården.



BILD 4:1:4 Illustration entré

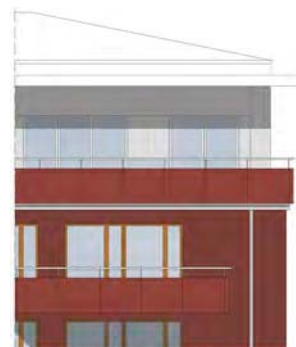


BILD 4:1:5 Illustration terrass